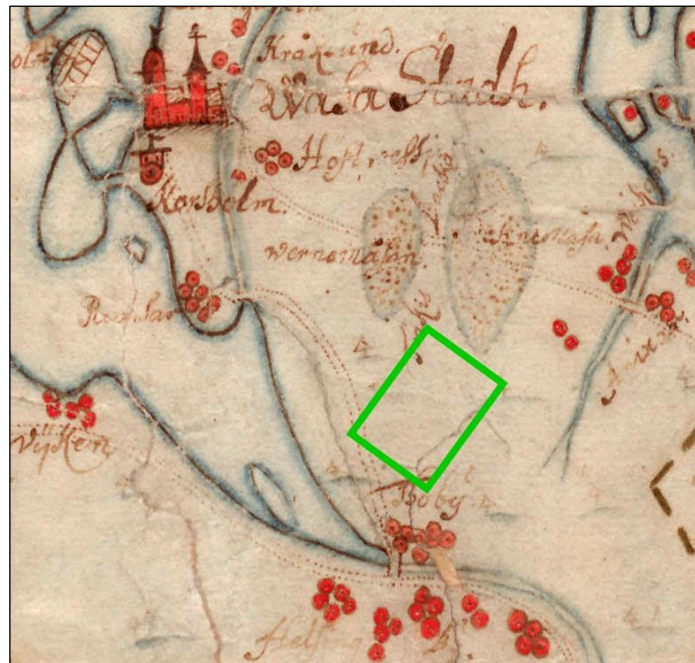


**Mustasaari
Toby
Granholmabacken II
asemakaava-alue
Muinaisjäännösselvitys
Karttamateriaalin perusteella
2018**



Timo Jussila



Tilaja: Mustasaaren kunta

Sisältö

Perustiedot	2
Yleiskartta	3
Selvitys	3
Yhteenveto	6
Lähteet	7
Lidar ja ilmakuvat	8
Vanhoja karttoja	11

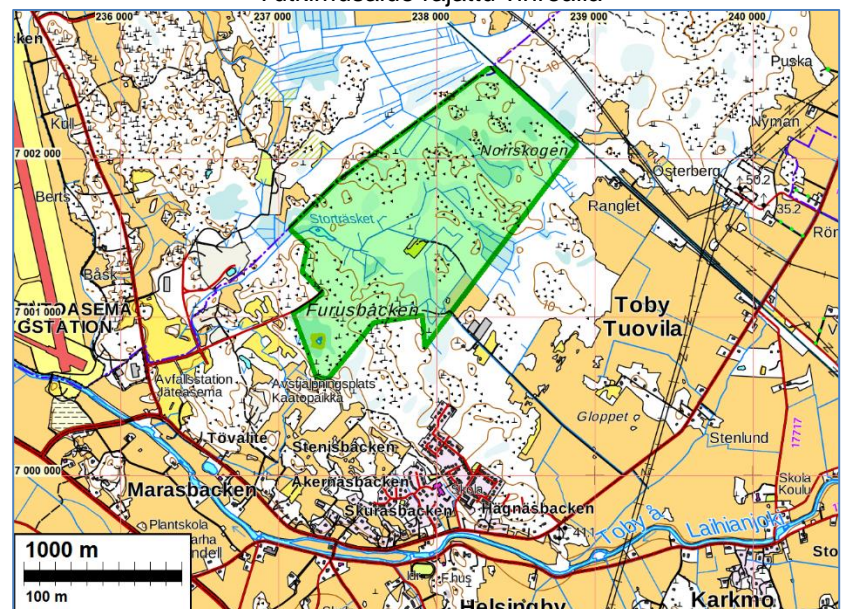
Kansikuva: Ote Etelä-Pohjanmaata kuvaavasta yleiskartasta vuodelta 1680. Tutkimusalueen sijainti on karkeasti osoitettu sen päälle piirretyllä vihreällä suorakaiteella.

Perustiedot

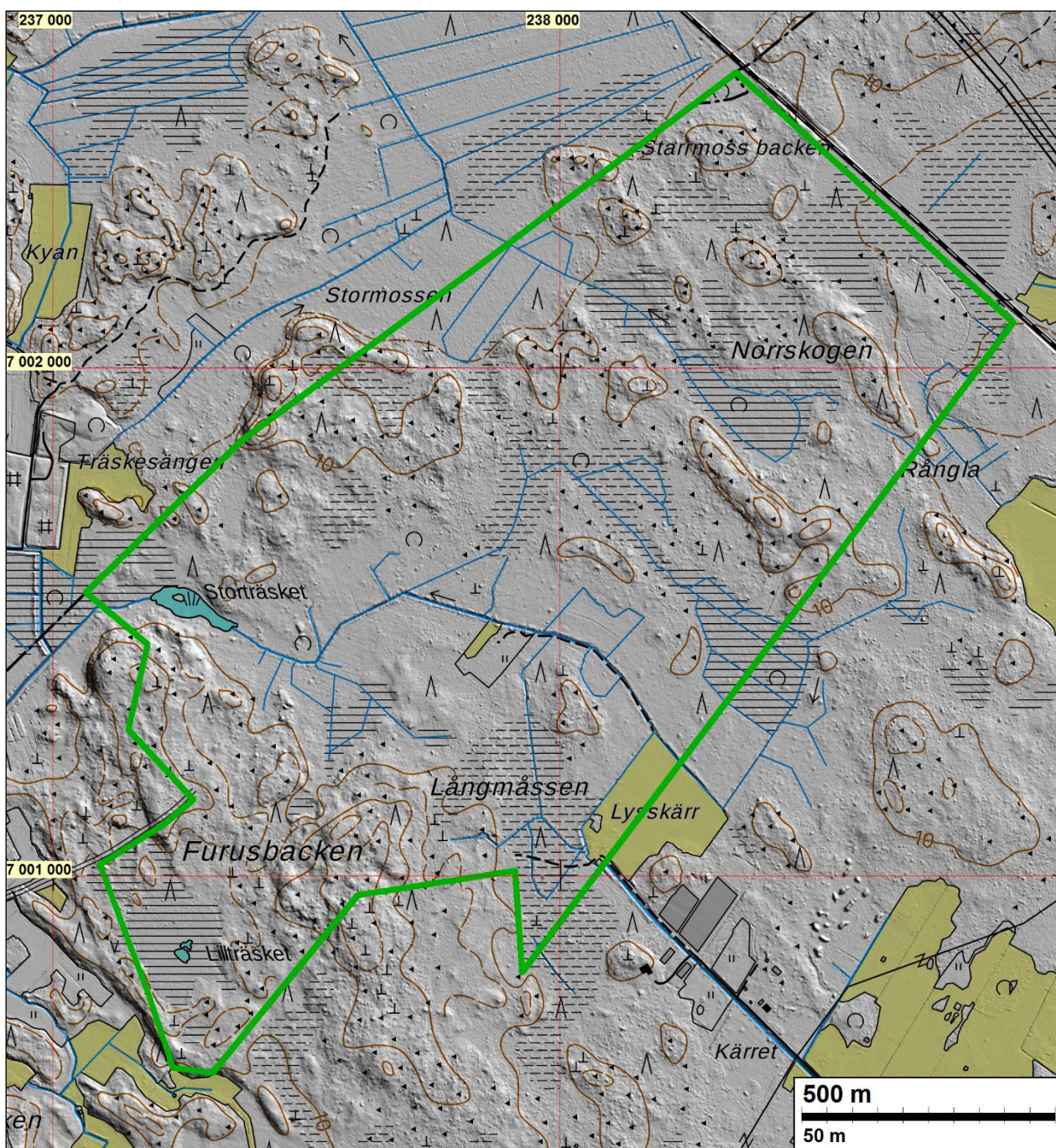
- Alue:** Granholmsbacken II asemakaava-alue Toba kylän pohjoisosassa.
- Tarkoitus:** Selvittää kartta- ja arkistomateriaalin avulla alueen muinaisjännöspotentiaali ja maastotutkimustarve.
- Työaika:** ei maastotyötä.
- Kustantaja:** Mustasaaren kunta.
- Tekijät:** Mikroliitti Oy, Timo Jussila.
- Aiemmat tutkimukset:** -
- Tulokset:** Alueelta ei tunneta ennestään muinaisjännöksiä. Alueen pohjoispuolella on kaksi muinaisjännökseksi luokiteltua kiviaitaa. Alueella voi periaatteessa sijaita - sen korkeustason mukaan – rautakautisia muinaisjännöksiä. Niiden sijoittuminen alueelle on kuitenkin epätodennäköistä, mutta ei aivan mahdotonta. Historiallisella ajalla alue on ollut asumaton takamaata kahden kylän välissä. Alueella on ollut vähäisiä niittyjä Storträsketin kupeessa 1700-1800 luvuilla ja muutama peltolohko 1900-luvulla. Alueen maaperä on hyvin kivikkoista, paikoin louhikkoista – loivien mäkien välissä on tasaista savimaata, kosteaa ja soista. Kasvillisuus on kuusivaltaista metsää. Alueen luoteisreunalla voi sijaita vanhoja, kylien välisiä rajamerkkejä. Pieni mahdollisuus on, että alueella voisi sijaita tomtning tyyppisiä, (varhais-) keskiaikaisia leiripaikkoja kivirakenteineen. Alueella on varsin vähäinen, mutta ei aivan olematon, muinaisjännöspotentiaali.

Selityksiä: Koordinaatit ja kartat ovat ETRS-TM35FIN koordinaatistossa ellei muuta mainittu. Maastokartat Maanmittauslaitoksen maastotietokannasta huhtikuussa v. 2018. Muinaisjännörekisteri on tarkastettu toukokuu alussa 2017.

Tutkimusalue rajattu vihreällä



Yleiskartta



Maastokartta alueesta, tutkimusalue on rajattu vihreällä. Kartan taustana on laserkeilausaineistosta laadittu viistovalvarjoste.

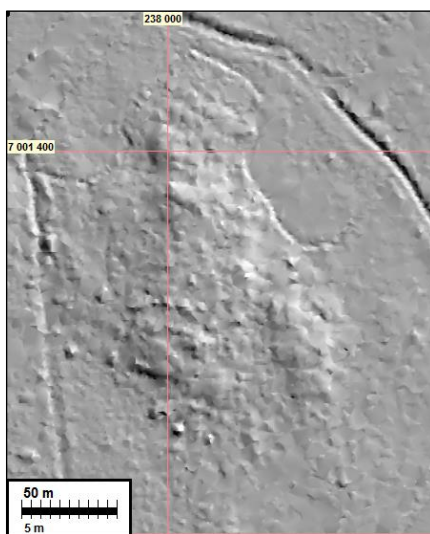
Selvitys

Mustasaaren kunta on laatimassa osayleiskaavaa Tobyn kyläkeskuksen pohjoispuolelle. Kaa-voitustyön pohjaksi kaupunki tarvitsi esiselvityksen alueen muinaisjäännöstilanteesta ja –potentiaalista mahdollisesti tarvittavien maastotöiden tarpeellisuuden, määrän ja suuntaamisen arvioimiseksi. Mustasaaren kunta tilasi selvityksen Mikrolitti Oy:ltä. Työ ei sisältänyt maastossa käyntiä ja se tehtiin yksinomaan vanhojen ja nykyisten karttojen, sekä laserkeilausaineiston ja ilmakuvien tarkasteluna. Laserkeilausaineistosta (laz-tiedostot) laadin aluetta kuvaavat viistovalvarjosteet kahdella eri asetuksella (jotka tekevät hieman erilaiset kuvat). Alueen kuvaus siis perustuu vanhojen ja uusien karttojen, ilmakuvien ja laserkeilausaineiston tarkasteluun ja on siten tulkintaa, ei paikan päällä vahvistettua tietoa.

Tutkimusalue Vaasan lentokentän itäpuolella ja se rajautuu lounaassa Vaasan kaupungin raajaan. Koillisessa alue rajautuu rautatiehen. Alueen laajuus on noin 174 hehtaaria. Alueelta ei tunneta ennestään muinaisjäänöksiä. Lähimmät tunnetut muinaisjäänökset ovat Vaasan puolella, alueen lounaisrajasta n. 700 m lounaaseen sijaitsevat Kyan 1 ja 2 (mjrek 1000000048 - 9), mahdollisesti 1700 luvulla tehdyt kiviaidat (Risla 2002).

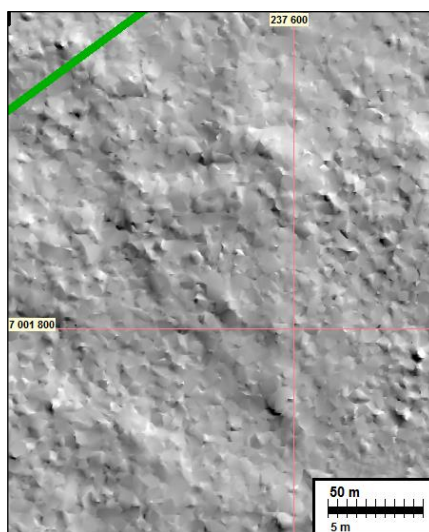
Alue on vanhojen peruskarttojen mukaan kuusivaltaista metsää. Alue on maaperältään pääosin moreenia, oletettavasti hienoaineksista – päätellen alueen lounaislaitaan ulottuvan maaperäkartasta (aluetta kuvaavaa maaperäkarttaa ei ole). Pintamaaperä on ilmakuvien ja laserkeilausaineiston perusteella hyvin kivikkoista, paikoin louhikkoista. Loivien mäkien välissä on savimaita ja soista maastoa. Alueen keskiosa on lähes suota: tasaista, alavaa, kosteaa ja ojitettua maastoa. Sillä alueella on ollut 1900-luvulla peltolohkoja.

Alueen länsikolkassa on Storträsket niminen pieni lampi joka on nyt n. 200 x 60 m laajuinen. Lampi on ollut mm. 1700-1800 –lukujen kartalla hieman nykyistä suurempi ja kartoilla sen nimenä on ollut Tobyträsket (1960), Runsorträsket (1846) ja Miödträsk (1750). Miöd –nimi on mielenkiintoinen. Se on selvästi juuri noin v. 1750 karttaan kirjoitettu. Voisiko se tarkoittaa sanaa ”mjöd” eli sima? Mjödträsk –niminen pieni järvi on myös Sipoossa ja paikannimenä (alun perin sen niminen torppa mahdollisesti kuivatun pienen lammen äärellä) sekä sukunimenä Närpiössä. Järven nimenä se ei siis ole yleinen. Storträsketistä 650 m etelään on loivien mäkien välissä olevan suon keskellä pieni Lillträsket niminen suolalampi.



Långmossenin koillispuolella oleva pieni mäki vuoden 1972 ilmakuvasa ja laserkeilausaineistosta luodussa vinovalovarjosteessa. Kuvista näkee hyvin alueen kivikkoisuuden.

Ilmakuvien koordinaatit
ETRS-GK22



Storträsketin koillispuoleista maastoa vuoden 2015 ilmakuvasa ja laserkeilausaineistosta luodussa vinovalovarjosteessa. Näissäkin kuvissa näkyy hyvin alueen kivikkoisuus ja maaston rikkonaisuus.

Alue sijoittuu 7-18 m korkeustasoille, pääosin hieman alle 10 m ja 15 m korkeustasojen välille. Alimmat korkeustasot ovat alueen koilliskolkassa ja korkeimmat maastot alueen lounaisosassa, Furusbackenin (Honkamäki) alueella. Alueen topografia on varsin loivapiirteistä.

Korkeimmat huiput ovat paljastuneet veden alta n. 400-600 jKr. Alue on ollut rikkonaista (ja karikkoista), matalavetistä saaristoa rautakauden loppupuoliskolla. Rautakauden lopussa (veden taso n. 7,5 m) alue on ollut kokonaan kuivaa maata, mutta mahdollisesti hyvin matala vesi on voinut vielä ulottua alueen keskiosaan Storträsketin ja Långmossenin - Lysskärrin väliselle alueelle. Viimeistään keskiajan alussa alue on ollut täysin kuivilla.

Esihistoria

Korkeustasojen perusteella alueella voi periaatteessa sijaita rautakautisia muinaisjäännöksiä. Alueen maaperä on kuitenkin ollut rautakaudella viljelyyn oletettavasti täysin sopimatonta mutta karjanhoitoon paremmin sopivaa rantaniittyä on saattanut olla runsaastikin. Aikana, jolloin alue on ollut saaristoa, rantatutuminen louhikkoiseen ja kivikkoiseen rantaan, läpi karikkoisen matalan veden, on saattanut olla haasteellista. Kuitenkin rautakautisia asuinpaikkoja ja kalmistoja sijaitsee Pohjanmaalla hyvinkin kivikkoisissa maastoissa. Lähiseudulla sijaitsee hautaröykkiöitä 12,5 m korkeustasolta alkaen ylemmille tasoille. Rautakauden loppupuolella hautaröykkiöt korvautuvat polttokenttäkalmistoilla.

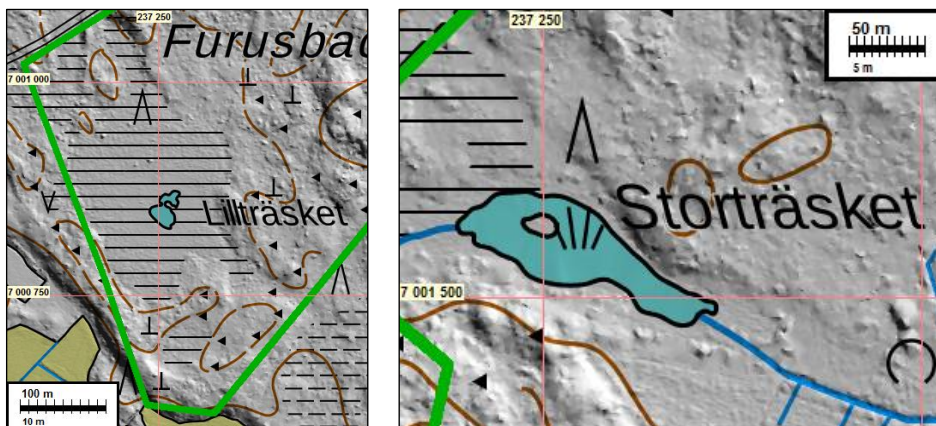
Alueella voi periaatteessa sijaita kalastukseen ja mahdollisesti hylkeen pyyntiin liittyviä leiripaikkoja, ns. tomtning tyyppisiä muinaisjäännöksiä (esimerkinä [Mustasaaren Replot-Södra Vallgrund](#)), jotka olisivat peräisin ajalta jolloin alue on ollut saaristoa ja kauempana mantereesta ja sen asuinpaikoista. Se edellyttäisi kuitenkin, että nämä leiripaikat ajoittuisivat rautakaudelle, mikä on käsittääkseni mahdollista. En pidä kuitenkaan kovin todennäköisenä vanhojen pyyntileirien sijoittumista alueelle – mahdollista se kuitenkin on. Tomtning –tyyppisten muinaisjäänösten kivirakenteiden etsiminen ja havaitseminen alueelta on sattuman varaista. Niiden sijaintia on hyvin vaikea, ellei mahdotonta ennalta arvioida kartan perusteella – niiden löytäminen edellyttää maastossa kulkemista ja laajaa alueen maastohavainnointia.

Periaatteessa – mutta mielestäni epätodennäköisesti – alueella voisi siis sijaita rautakautinen asuinpaikka ja kalmisto. Maastokarttaa ja laserkeilausaineistoa tarkastelemalla metsäalueella – siis muualla kuin tasaisessa soisessa maastossa – ei vaikuttaisi olevan laajempaa ja yhtenäistä kivetöntä tai edes vähäkivisempää maastoa, missä voisi sijaita asuinpaikka mahdollisine pelto-tilkkuihin tai laajempi leiripaikka. Tosin leiripaikka voi sijoittua kivikkoonkin.

Laserkeilausaineistossa ja ilmakuvissa ei missään erotu mitään rakennetta mikä voisi olla ihmistekoinen (tietenkin nykyaikaisia oja ja teitä lukuun ottamatta).

Arkeologisesta näkökulmasta tutkimusalueen mielenkiintoisimmat maastot ovat Lillträskin eteläpuolella, missä on ollut kapeahko kannas, jonka meren puoleinen eteläranta on jyrkähkö – ei siis kovin matala, kuten muualla. Alue ei vaikuta niin kiviseltä kuin muualla. Samoin Lillträskin länsi- ja koillisranta ovat vähäkivistä, eikä niin rikkonaista maastoa. Karttanimi Furusbacken viittaa mäntypuustoon, mikä voi viitata (kallion lisäksi) hiekkaisempaan maastoon – vaikka vanhoilla peruskartoilla puustoksi on merkitty kuusi.

Samoin Storträsketin koillisranta vaikuttaa muuta maastoa hieman mielenkiintoisemmalta sekä maastonsa, topografian että korkeustasonsa puolesta (pyyntileiriä jos halutaan etsiä). Joskin kumpikaan näistä em. maastoista ei laajassa katsannossa ole erityisen potentiaalista muinaisjäänösmaastoa, mutta tutkimusalueen sisällä ne ovat ”parhaat” maastot (ks. kartat seuraavalla sivulla).



Muinaisjäänöksille hieman potentiaalisemmat maastot tutkimusalueella

Historiallinen aika

Alue kuuluu kokonaisuudessaan Tobyn kylään. Alueen luoteispuolella, Vaasan puolella on Runsörin kylän maita. Vanhojen karttojen (ks. lähdeluettelo) vuosilta 1680 - 1970 mukaan alueella ei koskaan ole ollut niihin merkittyä asutusta, ei teitä, eikä muutakaan kartoille merkittyä toimintaa, kuin pieni niittyalue. Vuoden 1750 kartalla alueella on yksi pienehkö niittyalue Storträskin länsipuoleisessa alavassa ja tasaisessa maastossa. Tilanne on edelleen sama v. 1846 pitäjänkartalla. Vuoden 1960 peruskartalla Storträskin länsipuoleisessa tasaisessa maastossa on muutama peltolohko ja latoja. Vuoden 1970 peruskartalla pellot ovat jo ummessa.

Tobyn kylän tonttimaat ovat sijainneet alueen eteläpäästä kilometrin etäisyydellä etelään, Laihianjoen varrella. Myös pellot ovat sijainneet alle 800 m etäisyydellä joesta, eivätkä ne ole ulottuneet alueelle (ennen kuin 1960-luvulla muutama peltolohko). Vuoden 1750 Tobyn kylän verollepanokartta ei ulotu alueelle lainkaan muutoin kuin yksi erillinen karttakuva Storträsketin (Miödräsk) niittyjen kohdalta. Alueella ei siis pienen niityn lisäksi ole ollut mitään verotuksellisesti merkityksellistä – sitä ei siis ole hyödynnetty. Alueella ei ole ollut 1700 - 1800 luvuilla peltolohkoja (kya) joita olisi ollut syytä aidata. Siten alueella tuskin on vanhoja kiviaitojakaan.

Alueen luoteisraja kulkee vanhaa ja nykyistä kylänrajaa pitkin (Runsör-Toby) ja sen kulmapisteissä voi olla vanhoja rajamerkkejä - röykkiöitä. Nimettyjä rajamerkkejä ei isojakokartoilla kuitenkaan alueelle osu. Mahdolliset vanhat rajamerkit voivat olla edelleen käytössä, mutta joskus nykyisten rajamerkkien läheisyydestä saattaa löytyä vanha hylätty rajamerkki, kun uusi mittaus on rajanpaikkaa hieman muuttanut.

Yhteenveto

Ilmakuvissa ja laserkeilausaineistossa ei erotu mitään muinaijäänöksen viittaavaa. Vanhojen karttojen perusteella alueella ei ole ollut historiallisena aikana asutusta, teitä eikä edes peltoviljelyä ennen 1900-lukua. Alueella on ollut vain yksi pienehkö niittyalue Storträskin itäpuolella vuoden 1750 kartalla. Alueen koiluoteisraja kahden kylän (Runsör, Toby) välinen raja.

Alueella muinaijäänöspotentiaali on vähäinen. Alueella voi periaatteessa, mutta ei todennäköisesti, sijaita muinaijäänöksiksi katsottavia:

- rautakautisia röykkiöitä tai muita kalmistoja ja pieni asuin tai leiripaikka (hyvin pieni mahdollisuus)
- tomting tyypisiä kivirakenteita (kohtalaisen pieni mahdollisuus)
- vanhoja kylien välisiä rajamerkkejä alueen luoteisrajalla

Alueella on kaksi suhteellisen pienialaista maastonkohtaa jotka kannattaisi tarkastaa: Lilträskin suon sekä Storträskin ranta-alueet (kartat s. 6). Näillä alueilla saattaisi olla muuhun alueeseen nähden hieman enemmän muinaisjäännöspotentiaalia. Muuta aluetta ei kannata maastossa tarkastaa, ellei tule esiin jotain erityistä uutta tietoa niistä.

4.5.2018

Timo Jussila

Lähteet

Painetut lähteet

- Okkonen, Jari 1988: Muinaiset kivirakennelmat Keski- ja Pohjois-Pohjanmaalla. Oulun Yliopisto.
- Peruskartta 1:20 000, 1333 02, 1960, 1970, 1983, 1988. Maanmittauslaitos.
- Rantatupa, Heikki 2006: Chartographia Ostrobothnica Pohjanmaa vanhoissa kartoissa / Österbotten på gamla kartor. Förlags Ab Scriptum.
- Vaasan lääni. Suomenmaa – teoksen VII osan karttaliite. Maanmittaushallitus 1925.

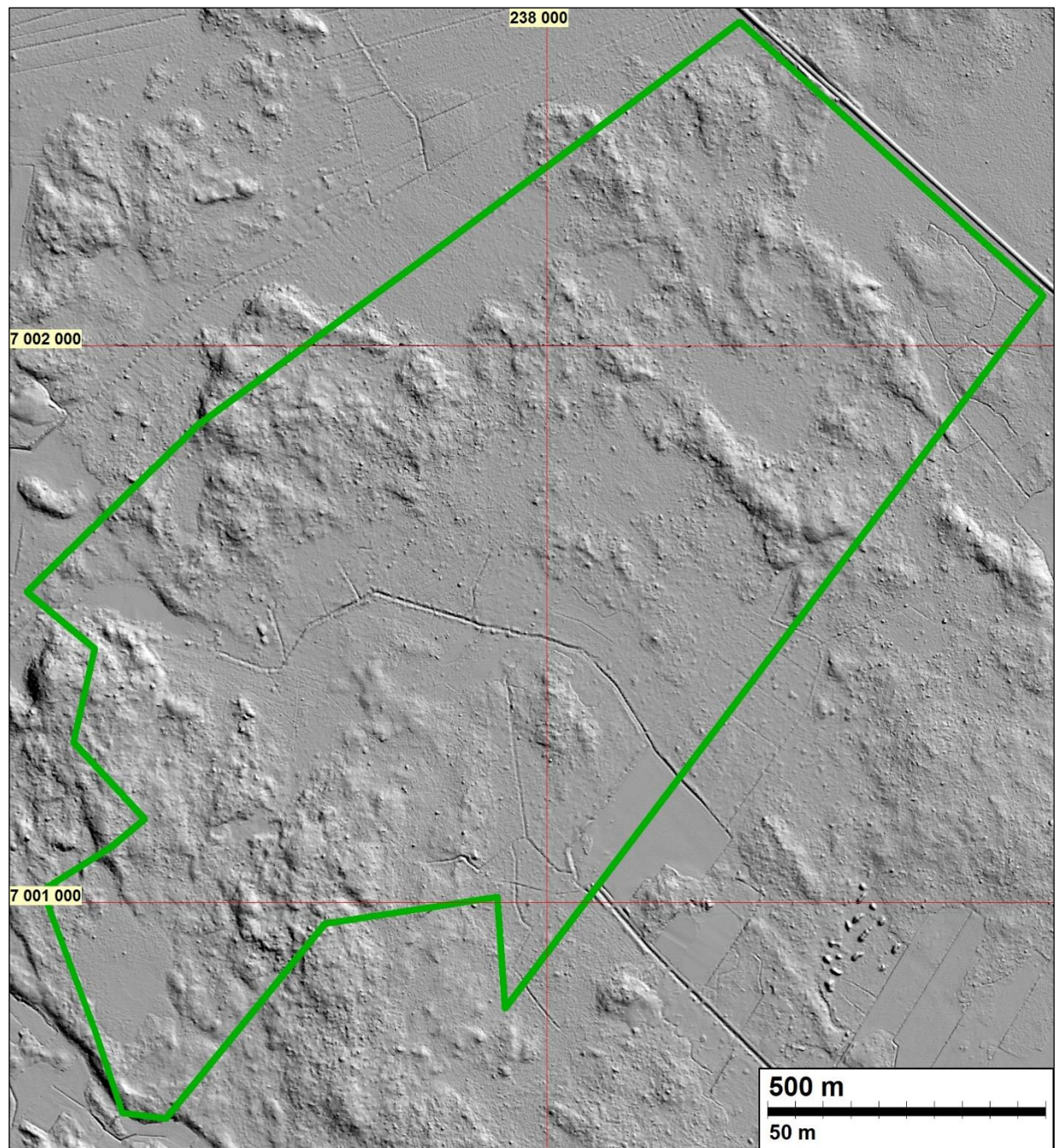
Painamattomat lähteet

- Berger C.O. 1846: Karta öfver Mustasaari Socken i Wasa län. (Täydennetty v. 1891)
- Cajanus, Jonas 1750-1752: Geometrisk Charta öfver Första (och Andra och Tredie) Delen af Toby Ägor uti Österbotns Höfdinge dömes Södra Härad, Korsholms Södra Fögderie och Mustasari Sochn belägen. (signum E31:9/1-8)
- Korsholman kihlakunnan kartta Vaasan lääniä. Maanmittauksen Ylihallitus 1901-1906.
- Malmberg, Oskar 1913-1916: Karta i 2 delar ofver Toby Skifteslags alla egor i Mustasaari socken, Korsholms härad och Vasa län (Storskiftesreglering år 1913). (signum E32b:3)
- Risla, Pentti 2002: Tarkastuskertomus PMA0221, Vaasa Runsor.
- Tuntematon 1690: Geographisch Affrijtningh uppå Lappfierd Nerpis Laihela Malax Mustasaari Lilla Kyro Stora Kyro Illmohla Lappo Wöro och Ny Carleby sochnar samt en del af Pedersöre sochn. (Rantatupa 2006).

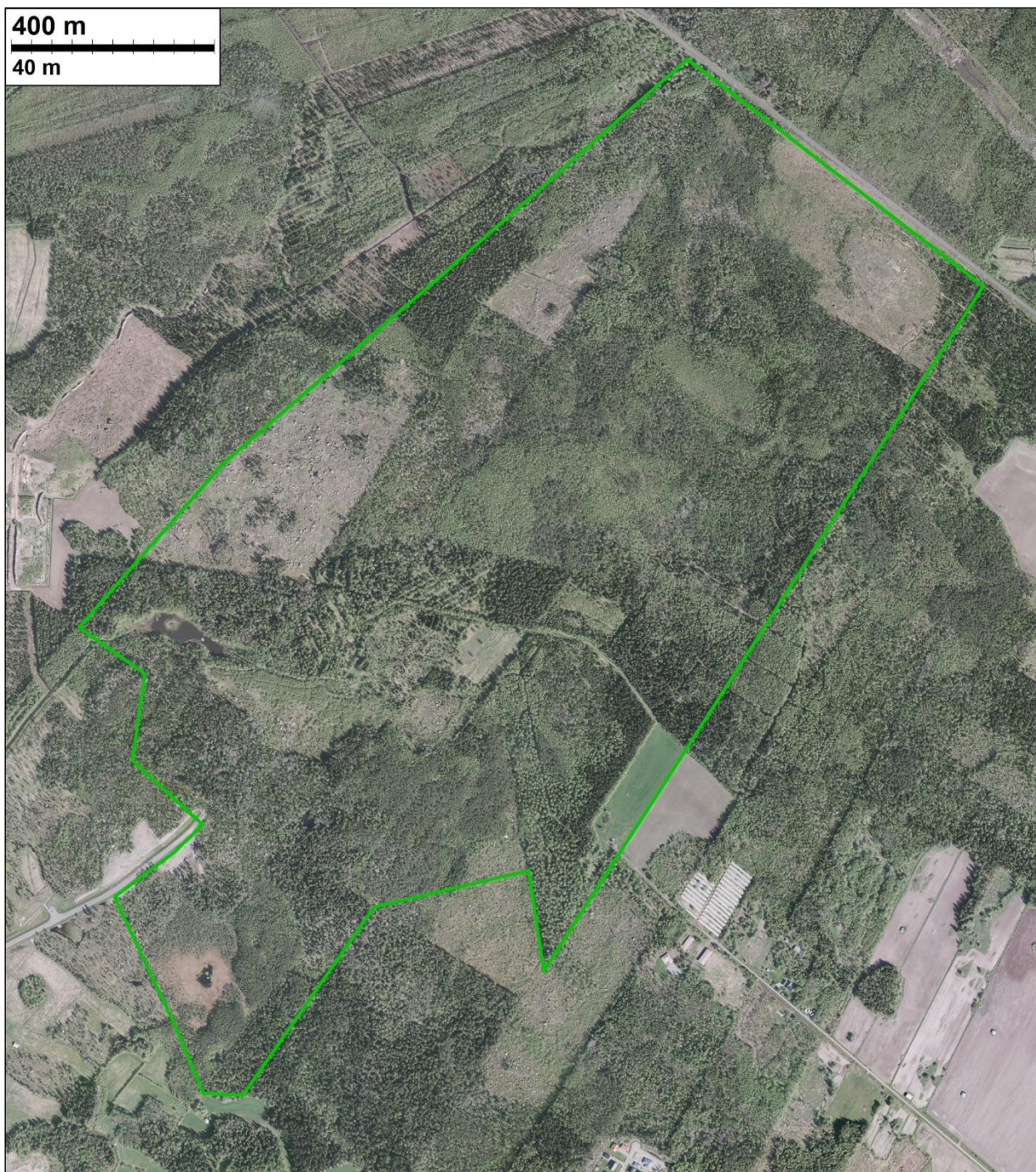
Muu käytetty materiaali.

- Maanmittauslaitoksen laserkeilausaineisto: P3324B2.laz, P3413A1.laz. Viistovalovarjoste laadittu 1 pikseli = 1m tasolla sekä 1 pikseli = 0,5 m tasolla (jossa ei eroa edelliseen)
- Vaasan kaupungilta saadut ilmakuvat vuosilta 1942, 1972, 2015.
- Kansallisarkistossa käytiin läpi toimituskartat: E31:9/1-8, E31:40/1-3, E32b:3/1-53

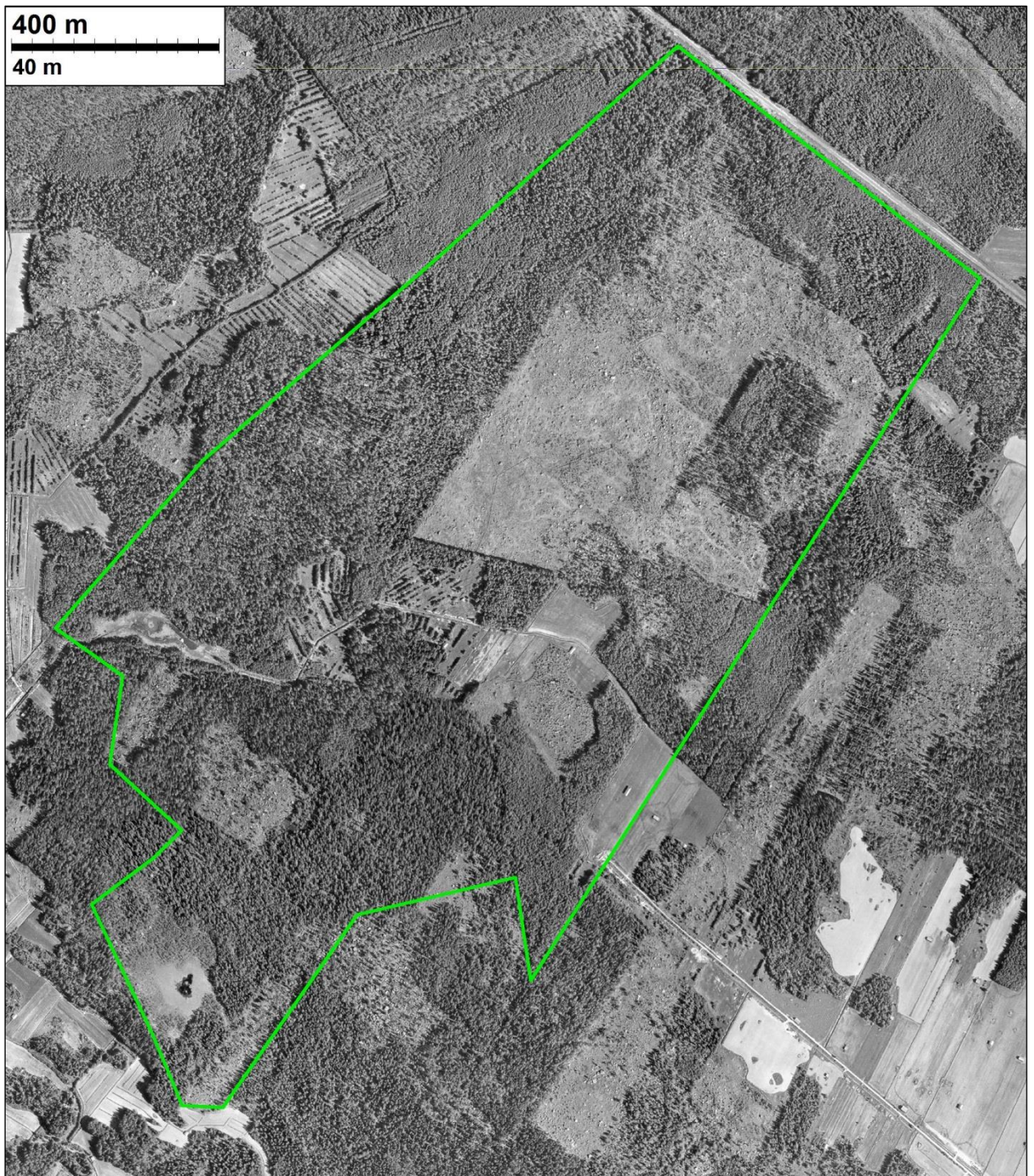
Lidar ja ilmakuvat



Laserkeilausaineistosta laadittu viistovalovarjoste. Kuvan resoluutiota on hieman heikennetty ja pakkausta suurennettu alkuperäisestä raporttitulosteeseen. Tutkimusalueen raja vihreällä.



Ilmakuva vuodelta 2015 (Vaasan kaupungilta). Resoluutiota on pienennetty alkuperäisestä. Tutkimusalueen raja vihreällä

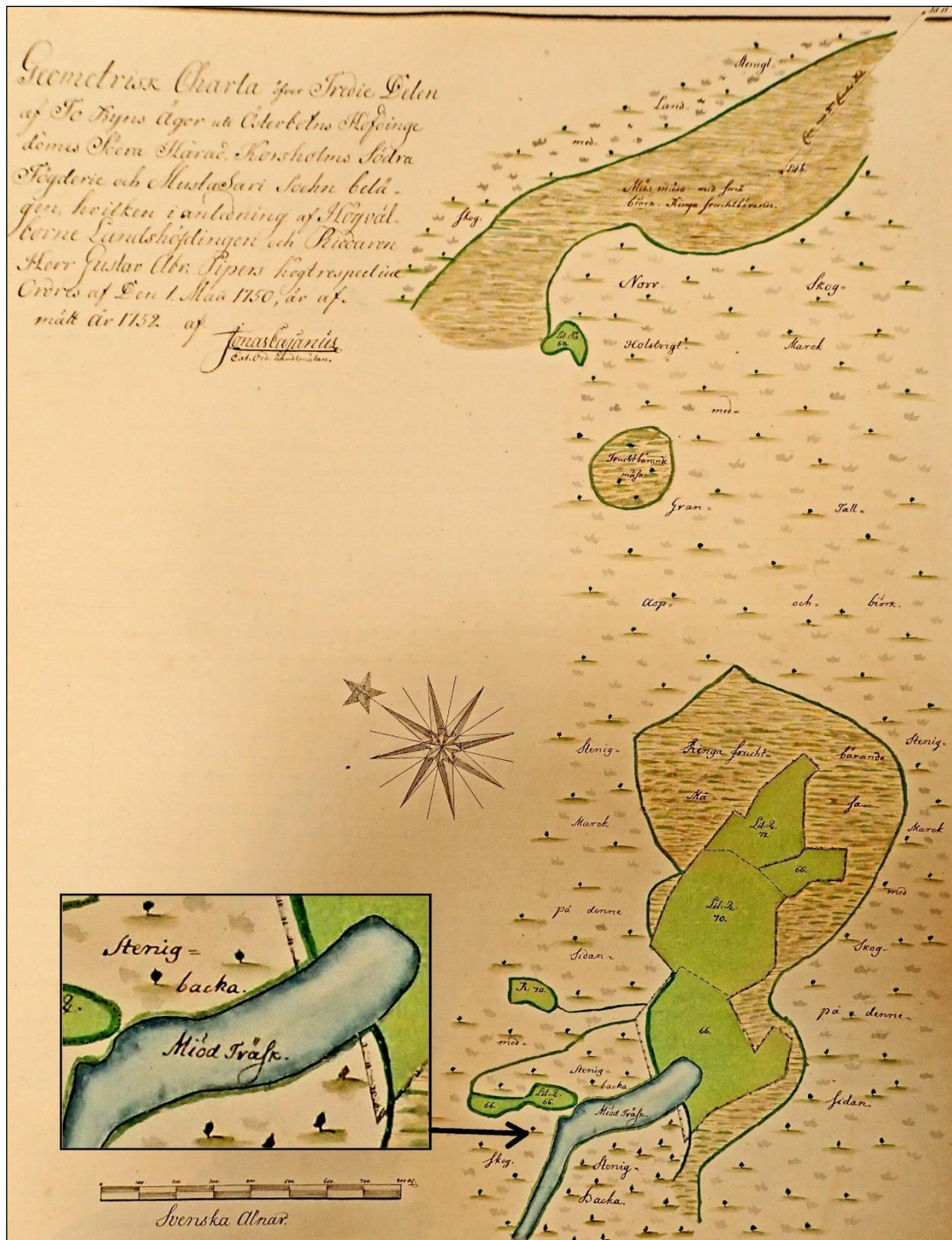


Ilmakuva vuodelta 1972 (Vaasan kaupungilta). Resoluutiota on pienennetty alkuperäisestä. Tutkimusalueen raja vihreällä.

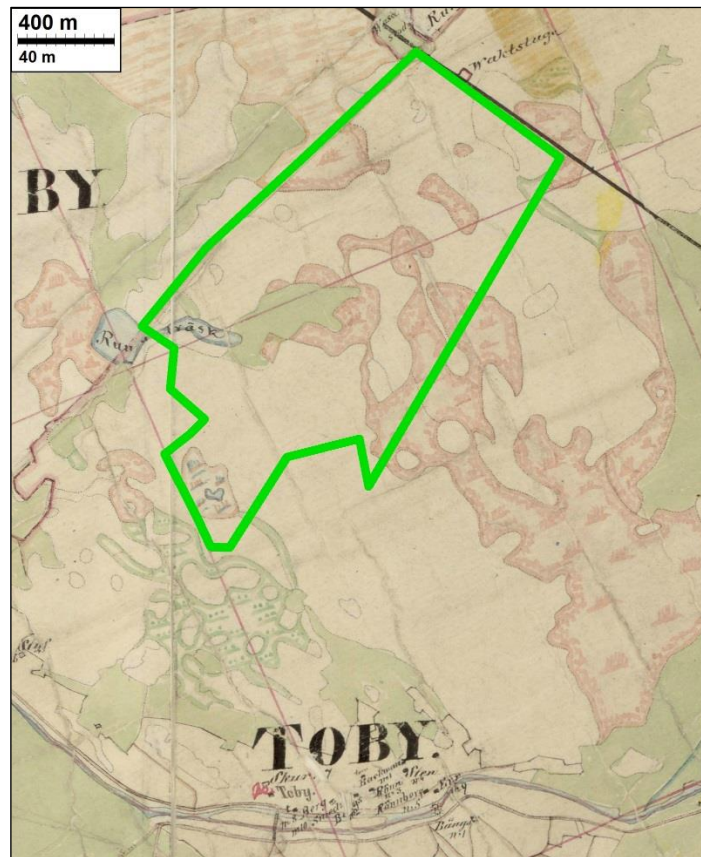
Vanhoja karttoja



Ote Töbyn kylän kartasta v. 1750-1752. Kartta ei ulotu tutkimusalueelle, joka jää kartan pohjoispuolelle.



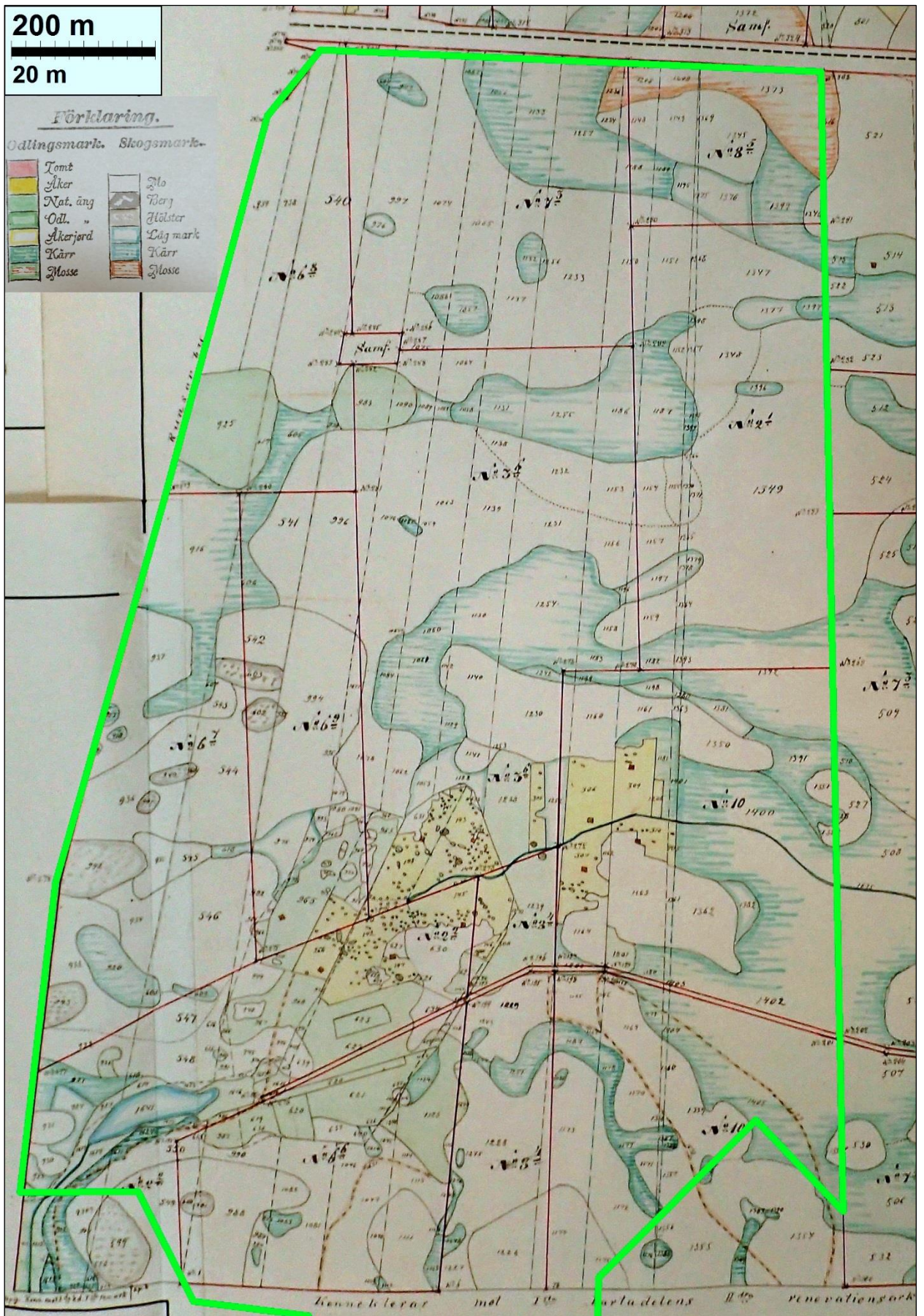
Ote Toba kylän kartasta v. 1750 – ”tredie delen”. Alhaalla nykyinen Storträsk joka kartalla on Miöd Träsk. Sen länsipuolella on niittyä ja suota. Muutoin alue on ”stenig marck”.



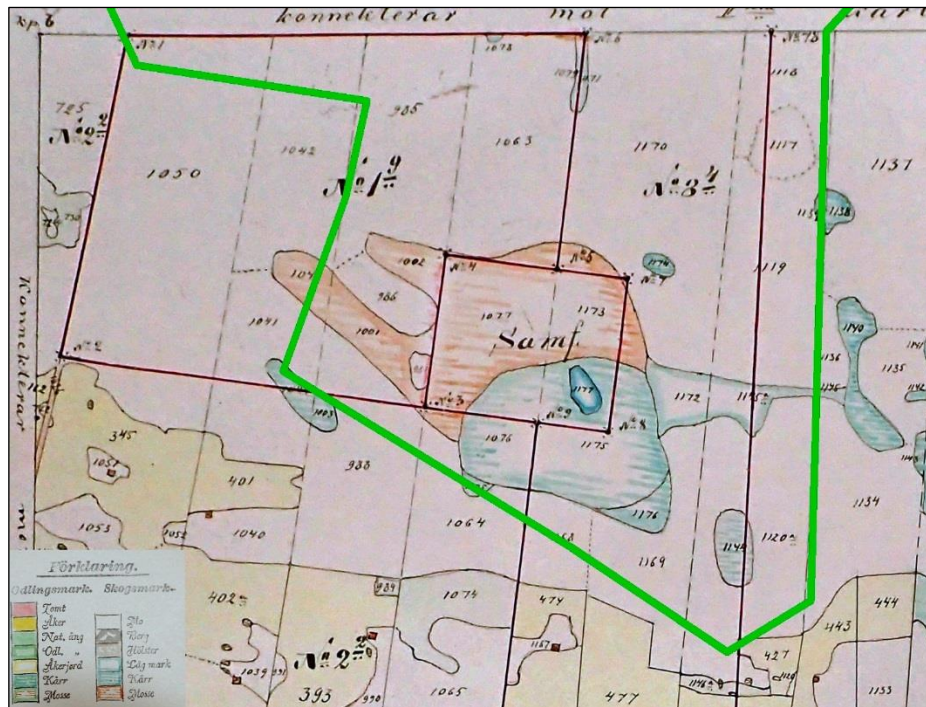
Ote pitäjänkartasta vuodelta 1846 (täydennykset v. 1891 eivät osu tutkimusalueelle). Tutkimusalueen raja vihreällä.



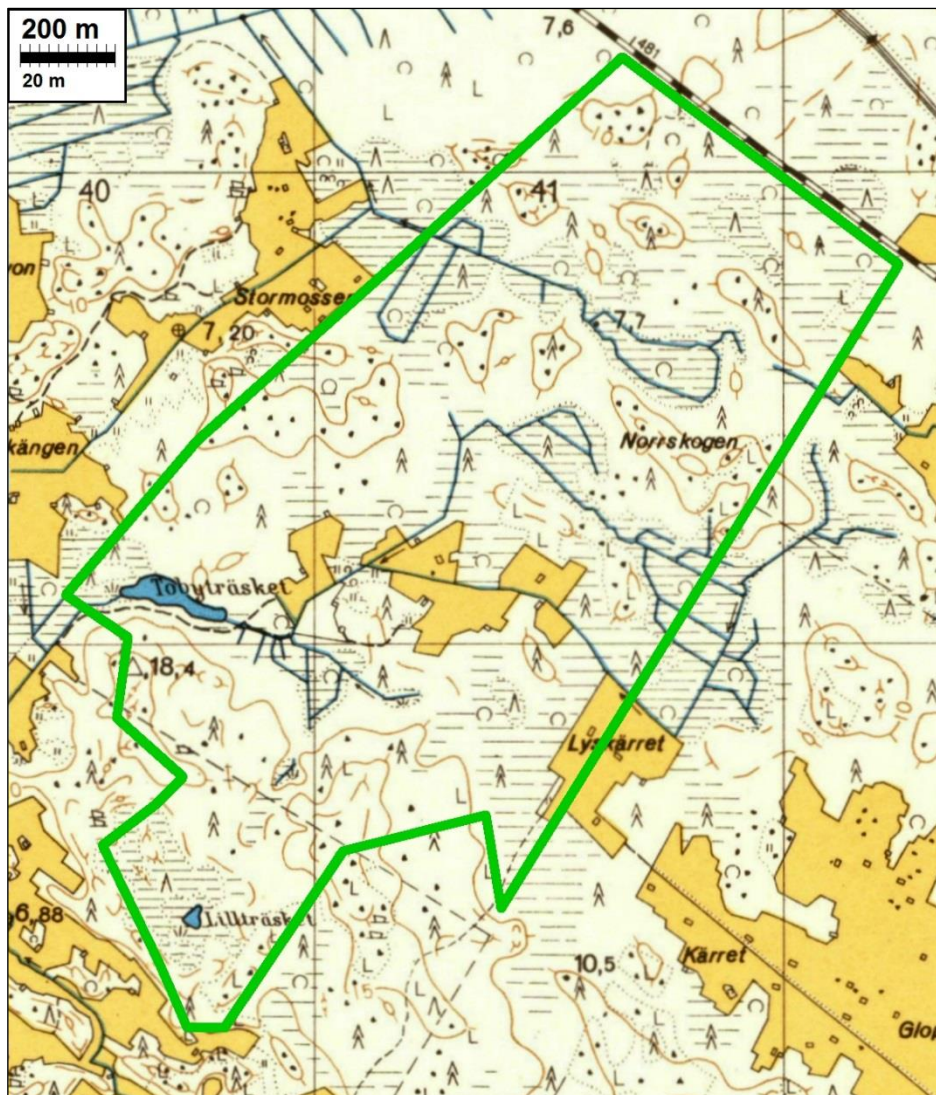
Ote kihlakunnan kartasta v. 1901-1906.



Ote Tobyn isojakokartasta v. 1913-1916. Tutkimusalueen raja piirretty päälle vihreällä.



Edellisen kartan (1913-1916) eteläosa (keskellä Lillträsk).



Ote peruskartasta v. 1960.